

Hoop gloort. De renaissance van het gebouw van de Nederlandsch-Indische Kunstkring in Batavia (Jakarta)

Pauline K.M. van Roosmalen

Toen Tommy Soeharto, de zoon van Indonesië's oud-president Soeharto, in 1996 middels 'ruilslag' eigenaar werd van het gebouw waar tot voor kort het immigratiekantoor van het centrum van Jakarta in gevestigd was, leken de tijden van weleer voor het gebouw van de Nederlandsch-Indische Kunstkring binnen afzienbare tijd te zullen herleven. De exclusieve club annex restaurant die Tommy voor ogen stond, kwam immers meer overeen met de oorspronkelijke functie van het gebouw dan de schier afzienbare kantoren en loketten van het immigratiekantoor die lange tijd in het pand waren ondergebracht.

De economische crisis van 1997 en het einde van het 'Soeharto imperium' een jaar later maakten echter een voortijdig einde aan deze plannen. Het gebouw stond leeg, een situatie die voor elk gebouw in Indonesië een reële bedreiging voor zijn voortbestaan is. Doorgaans is sloop de volgende stap. Het verdwijnen van sociëteitsgebouw De Harmonie in 1984, het Singergebouw in Bandung in 1993 en het voormalige pand van Lindetevis-Stokvis in Medan in 2002 zijn slechts enkele voorbeelden uit de lange reeks van gebouwen die de laatste twintig jaar onder de slopershamer verdween. Bouwkundige condities of architectonische kwaliteit speelden in geen van deze gevallen een rol. Economische motieven daarentegen des te meer: grond in het centrum van een stad is immer kost-

baar en levert dus financieel meer op als er een winkelcentrum of kantoor gebouwd wordt dan wanneer er een villa met een ruime tuin gehandhaafd blijft.

Dat laatste was het geval met het Kunstkringgebouw. Prominent gesitueerd aan een driesprong in de uitbreidingswijk Menteng-Gondangdia van het voormalig Batavia, vormden gebouw en vormgeving een perfecte belichaming van de wijze waarop Nederlanders in hun Indische kolonie in het begin van de twintigste eeuw uitbreidingswijken ontwierpen: ruime percelen, veel groen, brede lanen en grote gebouwen. Wat het Kunstkringgebouw extra bijzonder maakte was dat het ontworpen was door een van de eerste professionele architecten die in Nederlands-Indië werkzaam was, de in Antwerpen tot architect en kunstschilder opgeleide P.A.J. Moojen (Kloetinge 1879, Ede 1955).

Na zijn aankomst in de kolonie in 1903 vestigde Moojen na korte tijd zijn bureau in Batavia. Dit in tegenstelling tot de meeste ingenieurs die in dienst traden van een overheidsinstelling als het departement van Burgerlijke Openbare Werken. Vanwege zijn kennis, inzichten en opvattingen over architectuur en kunst waarvan hij zowel via zijn ontwerpen als via publicaties getuigde verwierf Moojen in korte tijd een vooraanstaande positie in vakkringen. Hij werd een van de grondleggers van een eigentijdse Indonesische bouwkunst en



Afb. 1. Oude foto van de voor- en zijgevel van het gebouw voor de Nederlandsch-Indische Kunstkring (1914), Batavia van architect P.A.J. Moojen



Afb. 2. Surabaya kantoorgebouw 'Levens- en Lijfrenteverzekeringmaatschappij De Algemeene' (1900-1902), H.P. Berlage (foto Museum Tantular Surabaya)

nam actief deel aan het debat dat met name in de jaren twintig werd gevoerd over de vraag welke bouwstijl voor een eigentijdse architectuur in Nederlands-Indië de meest geëigende was.

Moojen's positie werd bevestigd door twee belangrijke opdrachten: het ontwerp voor een nieuw gebouw voor het departement van Onderwijs en Eeredienst aan het Koningsplein in Batavia en het artistiek en technisch directeurschap van de Nederlandse inzendingen voor de Internationale Koloniale Tentoonstellingen in Antwerpen (1930) en Parijs (1931). De eerste opdracht kwam vanwege een herziening van de plannen voor het Koningsplein te vervallen, maar zijn bemoeienis met de Nederlandse inzendingen voor de koloniale tentoonstellingen bevestigde zijn statuut. Met name de voorbereiding en het verloop van de tentoonstelling in Parijs deden een beroep op zijn vakmanschap. Nadat een immense brand het oorspronkelijke paviljoen volledig in de as legde, werd Moojen niet alleen belast met de supervisie over de constructie van het nieuwe paviljoen maar alsnog uitgenodigd het ontwerp te vervaardigen. Een opdracht die hij aannam en tot een goed einde bracht en de waardering en het respect voor zijn vakmanschap vergrootte.

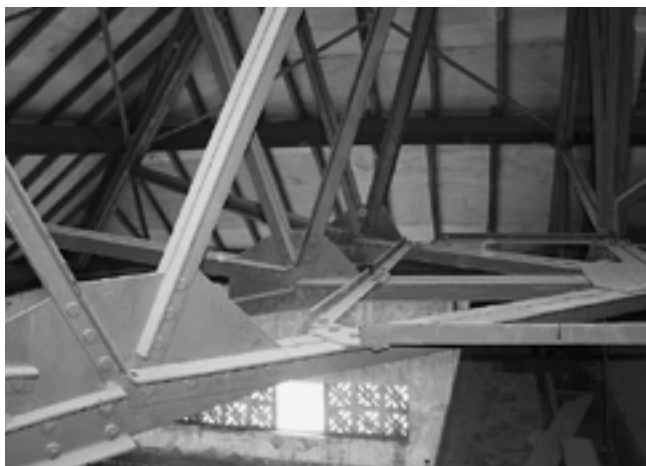
Het gebouw dat Moojen in opdracht van de Nederlands-Indische Kunstkring ontwierp en dat op 17 april 1914 officieel haar deuren opende, was een embleem van zijn tijd. Gebouwd met de nieuwste technieken (een stalen kapconstructie) en materialen (gewapend beton) toonde het wat architectuur vermocht en in welke de richting eigentijdse Indische architectuur zich kon ontwikkelen. Een stoer uiterlijk met sobere details, een geprononceerde afwisseling van lichte en donkere vlakken in de gevels en de zorgvuldig gekozen materialen en kleuren in het interieur, verleenden het gebouw stijl en karakter. Een stijl die overeenkomsten vertoonde met het Indisch werk van zijn Nederlandse collega H.P. Berlage.

Het Kunstkringgebouw werd tot het uitbreken van de Tweede Wereldoorlog gebruikt voor tentoonstellingen en bij-

eenkomsten van de Nederlandsch-Indische Kunstkring. Gedurende de oorlog was de Madjlis Islam Alaa Indonesia (Islamitische Raad van Indonesia) er ondergebracht en na de oorlog werd het een kantoor van de immigratiedienst. Teneinde haar personeel te kunnen huisvesten en haar werkzaamheden naar behoren te kunnen verrichten, bracht het Immigratiekantoor de nodige veranderingen in het gebouw aan: kamers werden onderverdeeld in kleinere eenheden, plafonds verlaagd, ramen gesloten, liften en airconditioning ingebouwd en balkons omgebouwd tot ruimten voor extra opslag. Wijzigingen aan de oorspronkelijke opzet die drastisch leken. De constructie van het gebouw en veel oorspronkelijke details bleven echter grotendeels onaangetast.

Van groter invloed waren het vertrek van de immigratiedienst uit het gebouw en de leegstand die volgde toen Tommy's plannen niet werden uitgevoerd. Hoewel sloop van het gebouw ten gunste van een winkelcentrum werd voorkomen, bleven verdere plannen uit. Een precare situatie omdat het gebouw in lege toestand niet onderhouden werd waardoor geleidelijk een rijke flora op de muren en het dak van het gebouw verscheen. De bezorgdheid waarmee architecten en monumentenzorgers deze ontwikkeling gadesloegen werd nog verhevigd toen, op een ochtend in 1999 en ondanks de permanente bewaking van het terrein, op professioneel wijze alle oorspronkelijke ramen en deuren verwijderd bleken te zijn.¹ Het leek de volgende stap in een proces dat in Indonesië al zoveel vaker had plaatsgehad en waarvan de uiterste consequenties zou zijn dat het Kunstkringgebouw uiteindelijk uit het stadsbeeld zou verdwijnen.

Een ontwikkeling waarin onverwacht verandering kwam toen het bestuur van Jakarta het gebouw in 2001 aankocht en in samenwerking met Walibatu (Warga Peduli Bangunan Tua: 'burgers die zich bekommeren om oude gebouwen') en de afdeling Jakarta van de Vereniging van Indonesische Architecten (Ikatan Arsitek Indonesia - IAI) een ideeënprijsvraag voor het gebouw uitschreef. De prijsvraag stond voor iedereen open en bood Jakartanen en belangstellenden de mogelijkheid hun gedachten en wensen over de toekomst van het gebouw kenbaar te maken. De ideeënprijsvraag werd gewonnen door de in Indonesië (Universitas Parahyangan Bandung) en Nederland (Technische Universiteit Delft) opgeleide architect Dastin Hillery. Hillery's voorstel om in het Kunstkringgebouw een cultureel centrum met openbare functies als een café en een restaurant onder te brengen, sloot nauw aan de intentie van de nieuwe eigenaar het gebouw openbaar en financieel 'self-supporting' te maken. Hoewel Hillery's concept niet naar de letter zal worden uitgevoerd, hebben het bestuur van Jakarta en de IAI wel besloten dat de wijze waarop Hillery deze uitgangspunten in zijn ontwerp gestalte gaf, belangrijke referenties zijn bij toekomstige ideeënprijsvragen. De wisseling van eigenaar en de ideeënprijsvraag hielden beloften in voor een nieuwe toekomst voor het Kunstkringgebouw. In 2003 reserveerde het gemeentebestuur gelden en ving aan met herstel- en restauratiewerkzaamheden. Verantwoordelijk voor deze werkzaamheden is de Jakartaanse architect Arya Abieta. Abieta wordt terzijde gestaan door een advi-



Afb. 3. Kunstkringgebouw Jakarta. Stalen kapconstructie (foto Arya Abieta, opname 2004)



Afb. 4. Voorgevel van het Kunstkringgebouw (foto Arya Abieta, opname januari 2005)



Afb. 5. Decoratie wand en plafond (foto Arya Abieta, opname 2004)

serend team waarin onder andere Han Awal, als restauratiearchitect betrokken bij de restauratie van het voormalige Reinier de Klerk-huis in Jakarta, zitting heeft. Abieta, één van de voorvechters voor behoud en bescherming van het Kunstkringgebouw, heeft een ruime architectonische ontwerpervaring en was diverse malen betrokken bij initiatieven tot en de uitvoering van restauratieprogramma's.

Eind goed, al goed? Daarbij moet een kanttekening geplaatst worden. Het gebouw bleek namelijk meer gezichten te hebben dan werd vermoed. Toen bijvoorbeeld onder de pleisterlaag op de voorgevel boven de raampartij op de eerste verdieping de woorden 'Inst-Djawa' tevoorschijn kwamen, deed dit de vraag rijzen wanneer het 'Instituut Djawa' in het gebouw gevestigd was. Gegevens daaromtrent zijn niet gevonden. Daarnaast was er (uiteeraard) de vraag volgens welke restauratieopvatting het gebouw gerestaureerd moet worden. Het streven het gebouw te herstellen "in *'the best condition'* ever" plaatst Abieta voor een technisch en ethisch problemen. De *'best condition'* betekent immers niet per se dat bestaande



Afb. 6. Detail entree van het Kunstkringgebouw Jakarta (foto Arya Abieta, opname 2004)

constructieve en decoratieve elementen gerespecteerd worden of de authentieke situatie wordt teruggebracht. Hoewel Abieta in dit opzicht over voldoende kennis beschikt is niet uit te sluiten dat wensen van de opdrachtgever tot een daarvan afwijkend eindresultaat leiden. Een probleem dat nog wordt versterkt door het grotendeels ontbreken van historisch gegevens over het gebouw die bij de restauratie als referentie kunnen dienen. Een laatste, prangend probleem is dat nog geen beslissing is genomen over de functie van het herstelde gebouw. Het thans voorliggende voorstel het gebouw als hotel in gebruik te nemen strookt weliswaar met één van de voornemens (exploitatie door een particulier ondernemer) maar niet met een ander (openbare functie) en is bovendien nog verre van definitief. Het ontbreken van een beschrijving van de toekomstige functie van het gebouw plaatst de architect in een moeilijke positie: niet alleen immers moet hij ervoor zorgen dat het gebouw hersteld wordt, maar ook dat het na oplevering desnoods voor iedere gewenste functie bruikbaar is.

Abieta cum suis staan derhalve voor een niet geringe opgave. Een opgave echter die, als ze goed wordt uitgevoerd, bevrediging zal schenken omdat het Kunstkringgebouw daarna weer zal zijn wat het ooit was: een ontmoetingsplaats en een baken in het stedelijk weefsel.

Noot

- ¹ De verwijderde ramen en deuren worden naar verluidt thans door iemand die het beste met het gebouw voor had en derhalve op een veilige plaats bewaard.